



WERSI

Franz-Lambert-Edition



*Liebe Franz Lambert- Fans,
Sehr geehrte WERSI OAS- Kunden,*

*jetzt ist es endlich soweit: Ein schon lange, von
meinen Fans gehegter Wunsch geht nun in
Erfüllung! Für alle Besitzer eines WERSI OAS -
Instrumentes wird dieser Wunsch jetzt
Wirklichkeit. Jetzt bei WERSI erhältlich:
Die Franz Lambert- Edition*

*Lassen Sie sich verzaubern, von meinen schönsten Sounds, Registrierungen
(Presets) sowie speziellen Styles, welche ich für diese Edition ausgesucht
und in einem einzigartigen Paket für Sie zusammengestellt habe.*

*Meine derzeit aktuellen CD-Produktionen „Wunschmelodien, die man nie
vergisst“ sowie „Let's Swing“ wurden für meine Auswahl hierbei besonders
bevorzugt.*

*Auf Wunsch vieler Fans enthält die vorliegende Edition als ganz besonderes
Bonbon auch einige interessante Klänge und Presets aus meiner erfolgreichen
Produktion „Begegnungen“ für Sie zum Nachspielen bereit. Übrigens, zu
dieser Produktion ist auch ein gleichnamiges Notenheft erschienen.*

*An dieser Stelle auch einen herzlichen Dank an Jörg Wahl, für die
Realisierung der Franz-Lambert-Edition für das OpenArt-System.*

*Ich wünsche Ihnen nun viel Spaß und Freude mit Ihrer persönlichen Franz
Lambert- Edition.*

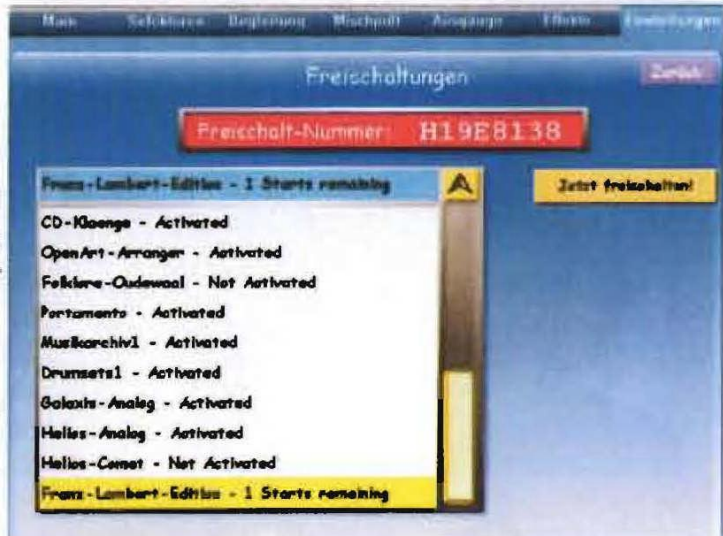
Herzlichst

Ein Geheimtipp:

Erleben Sie Franz Lambert "live" im Restaurant
"Felsenkeller" in 64646 Heppenheim-Sonderbach,
Tel: 06252 - 2272. Termine unter www.franzlambert.de

Freischalten

Bevor Sie die Franz-Lambert-Edition genießen können, müssen Sie die zugehörige Freischaltung durchführen. Dazu haben Sie von der Zentrale eine Freigabenummer erhalten, die nur für Ihr Instrument gilt. Zur Freischaltung drücken Sie die Displaytaste EINSTELLUNGEN und dann auf Freischaltungen. Gehen Sie dann mit dem Scrollbalken bis zum Ende der Liste und markieren Sie mit dem Finger die Zeile „Franz-Lambert-Edition“.



Drücken Sie dann auf FREISCHALTEN und geben Sie über das Zahlenfeld die Freigabenummer ein. Bestätigen Sie mit „Enter“. Ist die Nummer richtig, erhalten Sie die entsprechende Meldung. Nach der Freischalten Sie das Instrument einmal aus und wieder ein.

Wo finden Sie die Franz Lambert Total Presets?

20 typische Franz-Lambert Sound-Einstellungen wurden als Total Presets gespeichert. Diese befinden sich auf den Plätzen 801 bis 820 im Factory-Bereich. Drücken Sie die Displaytaste zum Anwählen der Total Presets und kontrollieren Sie, dass Sie sich im Factory-Bereich (Werksdaten) befinden. Gehen Sie mit dem Wheel durch die Liste bis zum gewünschten Total Preset oder wählen Sie unter PRESET-GRUPPEN die



Einstellung „Franz Lambert“, damit Ihnen nur die FL-Presets angezeigt werden. Wählen Sie über das Touch-Display das gewünschte Preset und drücken Sie die Displaytaste „Preset anwählen“.

Wo finden Sie die Franz Lambert Styles?

Die 20 mitgelieferten Franz-Lambert-Styles können Sie über zwei Wege erreichen. Zum einen über die Funktion QUICKLOAD. Drücken Sie dazu die Displaytaste QUICKLOAD und wechseln Sie dann in den Bereich STYLES.

In dem Factory-Bereich (Werksdaten) finden Sie nun die Styles auf den Plätzen 801 bis 820. Gehen Sie mit dem Wheel durch die Liste bis zur gewünschten Stylenummer

oder wählen Sie unter GRUPPEN die Einstellung „FL-Edition“. So werden nur die FL-Styles angezeigt. Wählen Sie über das Touch-Display den gewünschten Style und drücken Sie die DISPLAYTASTE „Einladen“.

Zusätzlich wurden die Styles in die ersten drei Franz-Lambert Total-Presets auf den Plätzen 801 bis 803 gespeichert. Wählen Sie eines dieser Total Presets an und drücken Sie die Displaytaste „BEGLEITUNG“ und pro Preset erscheinen 9 Styles im Display.



Wo finden Sie die Franz Lambert Sounds?

Die speziellen Franz-Lambert-Sounds wurden bereits in die 20 Total Presets integriert. Zusätzlich wurden in allen Total Presets alle 9 Speicherplätze mit den Klangfarben belegt, so dass Sie diese direkt über das Display abrufen können.

Natürlich können Sie sich diese Sounds auch in Ihre eigenen

Total Presets laden oder auf einen Klangfarbentaster legen (Mapping).

Um einen Sound in ein eigenes Total Preset zu laden, drücken Sie die Displaytaste QUICKLOAD und wählen den Bereich SOUNDS. Nun können Sie mit dem Wheel die Sounds in der Bank 67 anwählen. Um die Sounds schneller zu finden, wählen Sie unter Gruppen die Einstellung „FL-Edition“. Nachdem Sie den gewünschten Sounds gefunden haben, drücken Sie die Displaytaste „EINLADEN“ und der Sound wurde auf den vorher angewählten Selektor geladen.



Inhalte der Franz Lambert Edition

Total Presets

- 801: FL- BETA Jazz Click (z.B. für „Rush Hour“)
- 802: FL- ATLANTIS SN3 (z.B. für „Sentimental Journey“)
- 803: FL- Dornenvögel Strings (z.B. für „Dornenvögel Rhapsodie“)
- 804: FL- Symphonic Strings (z.B. für „Das Boot“)
- 805: FL- Pauken Orchester (z.B. für „VDK- Hymne“)
- 806: FL- Galaxy- Pad (z.B. für „Vila Vita“)
- 807: FL- Angel- Pad (z.B. für „Liebesmelodie“)
- 808: FL- VICTORY- Synthebrass (z.B. für „Atlantis“)
- 809: FL- Jazzgitarre- Pad (z.B. für „Vaya Con Dios“)
- 810: FL- Trompeten- Pad (z.B. für „Sehnsuchtsmelodie“)
- 811: FL- Jazz Organ (z.B. für „All Of Me“)
- 812: FL- ATLANTIS SN3 Tutti (z.B. für „Amorada“)
- 813: FL- Percussion (z.B. für „Tico Tico“)
- 814: FL- Wiener Walzer (z.B. für „Liebes- Walzer“)
- 815: FL- Swing Big Band (z.B. für „On The Sunny Side Of The Street“)
- 816: FL- MON AMOUR -Pad (z.B. für „Mon Amour“)
- 817: FL- Synthe -Pad (z.B. für „El Andaluz“)
- 818: FL- Cook- Saxophon (z.B. für „Eine Reise ins Glück“)
- 819: FL- Naturgitarre- Pad (z.B. für „Lady in Blue“)
- 820: FL- Akkordeon- Pad (z.B. für „Kinder der Sonne“)

Sounds

- | | |
|---------------------------|--------------------------------|
| 67-00: FL-BETA Jazz Click | 67-15: FL-Galaxy |
| 67-01: FL-Sinuspatch | 67-16: FL-Symphonic Strings |
| 67-02: FL-Atlantis SN3 1 | 67-17: FL-Classical Strings |
| 67-03: FL-Atlantis SN3 2 | 67-18: FL-Stage Piano |
| 67-04: FL-Jazzorgan | 67-19: FL-Trompete |
| 67-05: FL-Percussion | 67-20: FL-Beta Trp |
| 67-06: FL-Synthespad1 | 67-21: FL-Tenorsax- CD |
| 67-07: FL-Synthespad2 | 67-22: FL-Cook- Sax |
| 67-08: FL-Synthespad3 | 67-23: FL-HIT-GG |
| 67-09: FL-Synthespad4 | 67-24: FL-Pedalbass |
| 67-10: FL-Pfeiffen | 67-25: FL-Orchester |
| 67-11: FL-Synthebrass-CD | 67-26: FL-Fairlight |
| 67-12: FL-Jazzgitarre | 67-27: FL-Cembalo |
| 67-13: FL-Naturgitarre | 67-28: FL-Vocal |
| 67-14: FL-Engel | 67-29: FL-Picked Bass ACC |
| | 67-30: FL-12-String Guitar ACC |

Styles

- | | |
|--------------------------------|------------------------------|
| 801: FL- 8Beat Romantica | 810: FL- Samba Latino |
| 802: FL- 8Beat Selena | 811: FL- Marsch |
| 803: FL- 16Beat Jonathan | 812: FL- Sentimental Fox |
| 804: FL- Discofox | 813: FL- Avignon Fox |
| 805: FL- Lucia Waltz | 814: FL- Step Fox |
| 806: FL- Atlantis Disco -Retro | 815: FL- Happy Organ Man |
| 807: FL- Disco | 816: FL- Happy Polka |
| 808: FL- Madonna | 817: FL- Beguine |
| 809: FL- Slow Country | 818: FL- Mon Amour |
| | 819: FL- Happy Waltz |
| | 820: FL- Summerroses Ballade |

Zusätzlich finden Sie im Bereich Drumsets zwei spezielle FL-Drumsets und im Bereich des OX7 vier neue Zugriegeleinstellungen. Weiterhin wurden spezielle Soundeffekte und Mischpuleinstellungen gespeichert.